

# Willkommen bei Hostsharing

Informationen für neue Mitglieder

Hostsharing eG, Hamburg

13. Februar 2024



# Inhalt

<b>1 Willkommen bei Hostsharing!</b>	<b>5</b>
<b>2 Deine Geschäftsanteile</b>	<b>6</b>
2.1 Anzahl freiwillig gezeichneter Geschäftsanteile	6
2.2 Häufige Fragen	7
<b>3 Deine Rolle in der Genossenschaft</b>	<b>10</b>
3.1 Wir alle sind Hostsharing!	10
3.2 Die Organe der Genossenschaft	11
3.3 Häufige Fragen	12
<b>4 Deine Vorteile</b>	<b>14</b>
4.1 Wirtschaftliche Förderung der Mitglieder durch gemeinsame Wertschöpfung	14
4.2 Ein echter Partner auf Dauer	15
4.3 Vernetzung mit anderen Mitgliedern	15
4.4 Häufige Fragen	16
<b>5 Die Cooperative Community Cloud</b>	<b>18</b>
5.1 Die technische Infrastruktur	18
5.2 Betriebssicherheit	18
5.3 Die Wertschöpfung der Genossenschaft	20
5.4 Was kannst du buchen?	21
5.5 Die Leistungsbeschreibungen	21
5.6 Häufige Fragen	21
<b>6 Deine Mitwirkungsrechte</b>	<b>23</b>
6.1 Generalversammlung	23
6.2 Häufige Fragen	24
<b>7 Deine Beteiligungsmöglichkeiten</b>	<b>25</b>
7.1 Teilnahme an der genossenschaftlichen Diskussion	25
7.2 Teilnahme an unseren regelmäßigen Strategietreffen	25
7.3 Ehrenamtliche Mitarbeit	25
7.4 Häufige Fragen	26

<b>8 Deine Ansprechpartner</b>	<b>28</b>
8.1 Fragen zur Mitgliedschaft und zu Rechnungen	28
8.2 Genossenschaftliche Fragen	29
8.3 Technische Fragen	29
8.4 Vertrauliche Fragen zur Technik	30
8.5 Verschlüsselte Nachrichten an Hostsharing	30
8.6 Störungsmeldungen	30
8.7 Häufige Fragen	31
<b>9 Unsere Verteiler und Mailinglisten</b>	<b>33</b>
9.1 HS Members Announce	33
9.2 HS Members Discussion	33
9.3 HS Customers Announce	33
9.4 HS Operations Announce	34
9.5 HS Operations Discussion	34
9.6 HS Public Announce	34
9.7 HS Public Discussion	35
9.8 Häufige Fragen	35
<b>10 Buchung und Abrechnung</b>	<b>37</b>
10.1 Preisliste	37
10.2 Kostenkalkulatoren auf der Website	37
10.3 Häufige Fragen	38
<b>11 Informationsquellen</b>	<b>39</b>
11.1 Dokumentation der Managed Operations Platform	39
11.2 Mitglieder-Wiki	39
11.3 Mailinglisten für Community-Support	39
11.4 Suchfunktion auf unseren Websites	39
Impressum	41

# 1 Willkommen bei Hostsharing!

Liebe Genossin, lieber Genosse,

herzlich willkommen in der Hostsharing eG. Die Hostsharing eG ist eine Genossenschaft, die laut [Satzung](#) Internetdienste für ihre Mitglieder bereitstellt, Hostingkonzepte und Open-Source-Software entwickelt. Außerdem unterstützt die Genossenschaft die Mitglieder bei der Weiterbildung in diesen Bereichen.

Hostsharing unterscheidet sich in vielfacher Hinsicht von einem gewöhnlichen Hostingunternehmen. Wir sind kein Unternehmen, das für Investoren Gewinn erwirtschaften muss. Wir wollen als solidarische und unabhängige Gemeinschaft für jedes einzelne Mitglied nachhaltige und exzellente IT-Dienstleistungen erbringen.

Was das heißt, wollen wir in dieser Willkommensbroschüre erklären. Sie soll dir helfen, die Besonderheiten von Hostsharing besser zu verstehen.



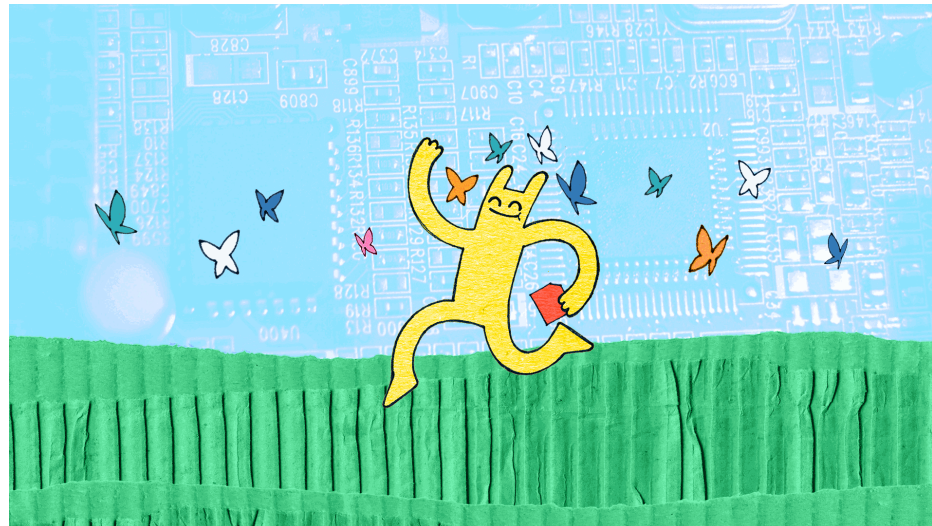
*Die Genossenschaft  
hält dir den Rücken  
frei.*

Wir gehen in dieser Broschüre ausführlich auf viele Fragen ein. Es ist nicht notwendig, sie von vorne bis hinten durchzulesen. Die Broschüre ist als Nachschlagewerk gedacht, in dem man sich gezielt über die Themen informieren kann, die einen interessieren.

## 2 Deine Geschäftsanteile

Den wichtigsten Unterschied zu anderen Hostingunternehmen hast du beim Beitritt kennengelernt, als du einen oder mehrere Geschäftsanteile gezeichnet hast. Die Satzung schreibt vor, wie viele Geschäftsanteile ein Mitglied zeichnen muss. Mindestens ist ein Geschäftsanteil in Höhe von 64,00 EUR zu zeichnen. Für jeden Managed Server oder Cloud Server, den du buchst, müssen jeweils zwei Anteile gezeichnet werden. Mit dieser Staffelung stellen wir sicher, dass die Höhe der Beteiligung in einem sinnvollen Verhältnis zur Nutzung der genossenschaftlichen Ressourcen steht.

*Digitale Souveränität  
durch eigene Infra-  
struktur.*



Wenn du am wirtschaftlichen Erfolg deiner Genossenschaft interessiert bist, kannst du weitere, freiwillige Anteile zeichnen. Deine Geschäftsanteile gehören betriebswirtschaftlich betrachtet zum Eigenkapital der Genossenschaft. Eine höhere Eigenkapitalquote macht die Genossenschaft wirtschaftlich unabhängiger und finanziell flexibler. Es hilft uns, wenn Genossinnen und Genossen mehr Geschäftsanteile zeichnen als die Satzung vorschreibt.

### 2.1 Anzahl freiwillig gezeichneter Geschäftsanteile

Wir haben eine Faustformel entwickelt, an der wir uns bei der freiwilligen Zeichnung von zusätzlichen Geschäftsanteilen orientieren. Wir denken, dass ein

Geschäftsguthaben in Höhe des jeweiligen persönlichen Jahresumsatzes ein guter Beitrag zur Stärkung der Genossenschaft ist.

Monatlicher Rechnungsbetrag	25,00 €
Jahresumsatz (12 × 25,00 €)	300,00 €
Geschäftsguthaben aufgerundet auf fünf Anteile (5 × 64,00 €)	320,00 €

*Beispielrechnung  
Zeichnung freiwilliger  
Geschäftsanteile*

Wenn du monatlich Hosting-Leistungen in Höhe von 25 EUR buchst, kannst du nach dieser Faustformel Geschäftsanteile in Höhe von 12 x 25 EUR, also von rund 300 EUR zeichnen. Da nur ganze Anteile gezeichnet werden können, bietet sich die Zeichnung von fünf Anteilen für insgesamt 320 EUR zeichnen.

## 2.2 Häufige Fragen

### Wie kann ich weitere Anteile zeichnen?

Die Zeichnung weiterer Anteile erfolgt mit Hilfe des [Beitrittsformulars](#). Das ausgefüllte Formular muss per Briefpost an die Hamburger Geschäftsadresse der Genossenschaft gesendet werden.

Hostsharing eG  
Flughafenstraße 52a  
22335 Hamburg  
Germany

### Kann ich meine Anteile verkaufen?

Genossenschaftsanteile werden nicht, wie Aktien an einer Börse gehandelt. Laut [§ 6 \(3\) unserer Satzung](#) kann ein Mitglied »sein Geschäftsguthaben ganz oder teilweise durch schriftlichen Vertrag einem anderen übertragen«. Anteile können also nur an Mitglieder oder an Personen abgegeben werden, die ihrerseits Mitglied der Genossenschaft werden.

Wenn du aus der Genossenschaft austrittst, werden dir deine Anteile ausgezahlt. Siehe dazu die vorletzte Frage in diesem Kapitel.

### Habe ich in der Generalversammlung mehr Stimmrechte, wenn ich mehr Anteile zeichne?

Nein. Der genossenschaftliche Grundsatz lautet: Jedes Mitglied hat eine Stimme.

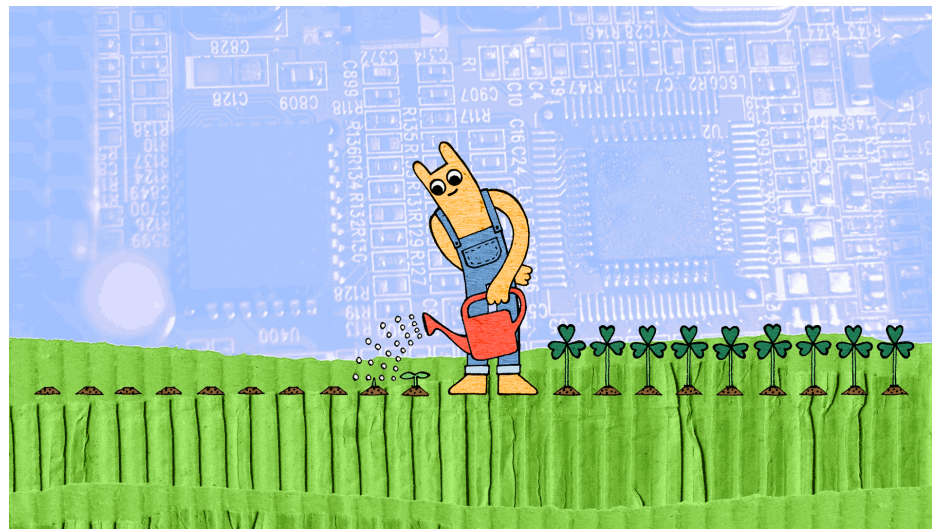
## Warum zahlt die Genossenschaft auf die Anteile keine Rendite?

Die Idee, dass Anteile an einem Unternehmen eine Rendite bringen, kennen wir von Aktiengesellschaften. Dort zahlen letztlich die Kunden des Unternehmens die Rendite für die Aktionäre. Hostsharing ist aber eine *Konsumgenossenschaft*, die Leistungen für Mitglieder, also für die Anteilseigner des Unternehmens erbringt. Die Anteilseigner müssten also ihre Rendite selbst aufbringen, indem sie als Kunden höhere Preise für die gebuchten Leistungen zahlen oder eine niedrigere Qualität in Kauf nähmen, um als Miteigentümer Rendite zu bekommen. Das ist in vielerlei Hinsicht problematisch. Unsere Mitgliedschaft könnte in *nutzende* und *investierende* Mitglieder zerfallen, die unterschiedliche Interessen haben. Nutzende Mitglieder wären eher an günstigen Preisen und besseren Leistungen interessiert. Investierende vor allem an der Rendite. Unsere Stärke besteht aber darin, dass wir gemeinsame Interessen haben.

Eine Partei, die von solchen Renditezahlungen profitieren würde, wäre der Staat; und dies gleich mehrfach:

1. Renditen müssen aus dem Gewinn des Unternehmens gezahlt werden, und zwar aus den Gewinnen nach Steuern.
2. Der Empfänger der Rendite muss Kapitalertragssteuer zahlen, die von der Genossenschaft einbehalten und abgeführt werden muss, was Kosten verursacht.

*Gewinne bleiben in der Genossenschaft, damit unsere Leistungen immer besser werden.*



## Warum werden meine Anteile nicht verzinst?

Natürlich könnten die Geschäftsanteile wie Fremdkapital verzinst werden. Das würde die Kosten und den bürokratischen Aufwand erhöhen. Kapital flösse aus der Genossenschaft ab, was diese schwächen würde. Der Empfänger der Zinszahlungen müsste diese versteuern. Eine Verzinsung der Geschäftsanteile ist also ebenfalls wenig sinnvoll in einer Konsumgenossenschaft.



## Ich habe von Rückvergütungen gehört. Was ist das?

Wenn die Genossenschaft in einem Jahr einen unerwartet hohen Gewinn erwirtschaftet und keine Investitionen anstehen, kann die Generalversammlung beschließen, den Gewinn oder einen Teil davon als Rückvergütung an die Mitglieder auszuzahlen. Die Höhe der individuellen Rückvergütung orientiert sich an der Höhe des Jahresumsatzes des jeweiligen Mitglieds. Wer viel gebucht hat, bekommt entsprechend mehr zurück.

Da Hostsharing für sein Geschäft mit Mitgliedern grundsätzlich kostendeckende Preise anstrebt, sollten überdurchschnittlich hohe Gewinne nur ausnahmsweise und nicht regelmäßig anfallen.

## Wie lange dauert es, bis mir nach dem Austritt aus der Genossenschaft mein Geschäftsguthaben ausgezahlt wird?

Bevor das Geschäftsguthaben, oder genauer das *Auseinandersetzungsguthaben*, ausgezahlt werden kann, muss der Jahresabschluss des Jahres, in dem der Austritt wirksam wurde, von der Generalversammlung festgestellt werden. Das ist in der Regel zur Mitte des Folgejahres der Fall.

Nachdem der Jahresabschluss festgestellt worden ist, kann das Auseinandersetzungsguthaben ausgezahlt werden. Hat die Genossenschaft in dem betreffenden Jahr allerdings Verlust gemacht, ist der Verlustanteil am Geschäftsguthaben zu ermitteln und dieser Anteil vom Auseinandersetzungsguthaben abzuziehen. Offene Posten werden bei dieser Gelegenheit gegen die Auszahlung aufgerechnet.

## Gibt es eine Nachschusspflicht?

Nein, die Satzung schließt eine Nachschusspflicht aus. Die Haftung des Mitglieds ist auf die Höhe seines Geschäftsguthabens begrenzt.

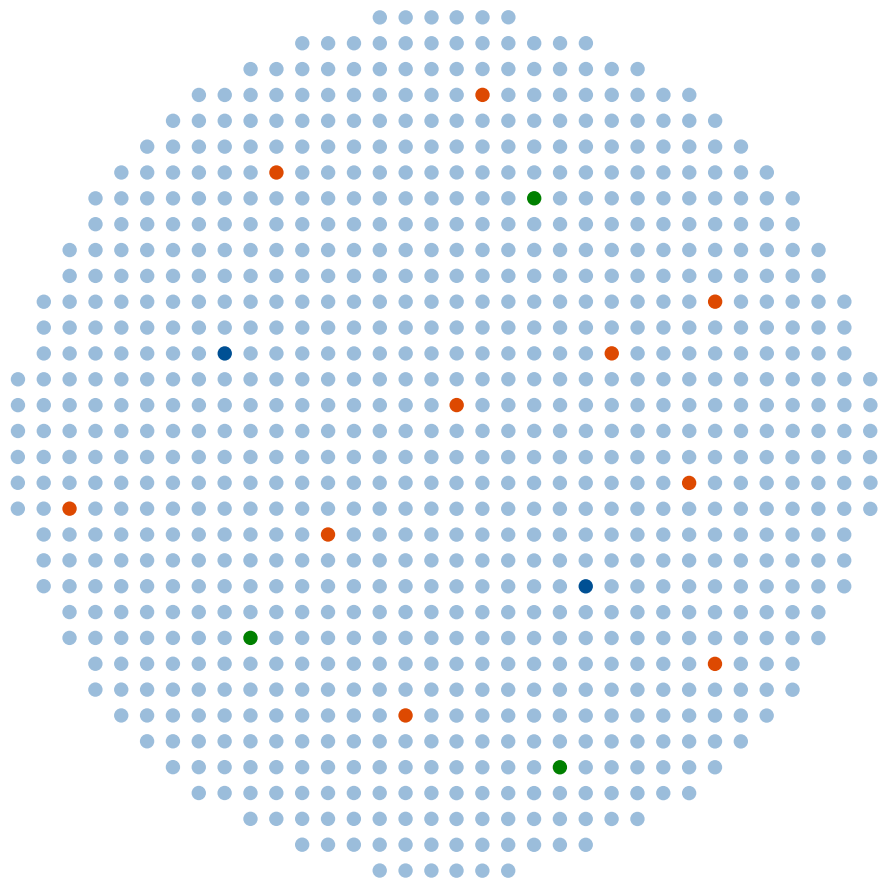
## 3 Deine Rolle in der Genossenschaft

In diesem Kapitel erklären wir, wie Hostsharing als Konsumgenossenschaft funktioniert. Die Funktionsweise von Hostsharing bestimmt die Rolle, die jeder Einzelne und jede Einzelne in unserer Genossenschaft spielen. Wir werden sehen, dass es zwar verschiedene Rollen gibt, aber alle sind mit Mitgliedern besetzt.

### 3.1 Wir alle sind Hostsharing!

Kunden, Mitarbeiter, Aufsichtsrat, Vorstand – bei Hostsharing sind alle Rollen mit Mitgliedern der Genossenschaft besetzt.

*Mitglieder (hellblau), Vorstand (dunkelblau), Aufsichtsrat (grün), Mitarbeiter (orange): Alle zusammen sind Hostsharing*



Deshalb überschneiden sich die Interessen der Beteiligten. Alle sind daran interessiert, dass die Hostsharing eG nachhaltig erfolgreich ist.

Als Genossenschaft definieren wir Erfolg anders als andere Unternehmen. Da wir nicht wie andere Kapitalgesellschaften für externe Investoren Gewinn erwirt-

schaften müssen, können wir uns voll und ganz darauf konzentrieren, unsere Mitglieder wirtschaftlich zu fördern.

Erfolg bedeutet für uns:

- unseren Mitgliedern dauerhaft Hosting- und Serviceleistungen auf höchstem Niveau und
- unseren Mitarbeitern einen sicheren Arbeitsplatz mit attraktivem Gehalt zu bieten.

Die erste Anforderung gewährleisten wir seit über 20 Jahren. Das zweite Ziel können wir, weiteres Wachstum vorausgesetzt, in absehbarer Zeit erreichen.

Das Thema ›Wirtschaftliche Förderung der Genossenschaftsmitglieder‹ greifen wir im Kapitel [Deine Vorteile](#) auf.

An diesem Erfolg wirken alle Mitglieder mit, egal welche Rolle sie in der Genossenschaft übernehmen. Du kannst deine Rolle als Genossenschaftsmitglied frei ausfüllen. Du kannst als Kunde die Leistungen der Genossenschaft in Anspruch nehmen. Du kannst deine Rolle aber auch aktiver gestalten und die Weiterentwicklung der Genossenschaft beeinflussen. Die Mitwirkungsmöglichkeiten, die bei Hostsharing über das übliche Maß in einer Genossenschaft hinausgehen, beschreiben wir im Kapitel [Deine Beteiligungsmöglichkeiten](#)

## 3.2 Die Organe der Genossenschaft

Das Zusammenspiel der Rollen ist durch das Genossenschaftswesen bestimmt. Beispielsweise sind die Organe einer Genossenschaft durch das Genossenschaftsgesetz vorgegeben.

### Vorstand

Der Vorstand führt die Geschäfte der Genossenschaft. Er wird vom Aufsichtsrat beraten und kontrolliert. Jedes Jahr muss er vor der Generalversammlung Rechenschaft über seine Tätigkeit ablegen. Der Vorstand ist persönlich für eine ordnungsgemäße Geschäftsführung verantwortlich.



*Estelle Aribaud und  
Michael Hierweck*

Bei Hostsharing werden die Mitglieder des Vorstands von der Generalversammlung gewählt.

## Aufsichtsrat

Der Aufsichtsrat berät und kontrolliert den Vorstand als Vertreter der Mitgliedschaft zwischen den Generalversammlungen. Die Mitglieder des Aufsichtsrats werden von der Generalversammlung gewählt und legen jährlich einen Rechenschaftsbericht vor. Sie arbeiten ehrenamtlich.

*Unser Aufsichtsrat:  
Michael Hönnig, Guido  
Schnepp und Simon Berg*



## Generalversammlung

Die Generalversammlung ist die Versammlung aller Mitglieder der Genossenschaft und das oberste Entscheidungsgremium. Sie wird regelmäßig jedes Jahr vom Vorstand einberufen. Auf der Generalversammlung werden die Mitglieder des Vorstandes und Aufsichtsrates gewählt. Die Generalversammlung entscheidet über die Entlastung von Vorstand und Aufsichtsrat. Jedes Mitglied kann Anträge zur Abstimmung einreichen.

### 3.3 Häufige Fragen

#### Was wird von mir als Mitglied erwartet?

In § 11 unserer [Satzung](#) sind *Pflichten der Mitglieder* festgelegt. Vieles davon, wie die Entrichtung des Mitgliedsbeitrags, die Einzahlung des Geschäftsanteils, die Inanspruchnahme der Leistungen nach den jeweils gültigen Tarifen verstehen sich von selbst. Andere Pflichten ergeben sich aus dem besonderen Treueverhältnis zwischen Genossenschaft und Mitgliedern. So hat jedes Mitglied die Pflicht *die Interessen der Genossenschaft zu wahren*. Jedes Mit-

glied sollte bemüht sein, Hostingleistungen primär über die Genossenschaft zu beziehen.

Auch wenn persönliches Engagement wünschenswert ist, erwarten wir von keinem Mitglied, dass es sich aktiv an der Generalversammlung beteiligt, für Ämter zur Verfügung steht oder sich ehrenamtlich in der Genossenschaft engagiert.

### Ich möchte karierte Maiglöckchen<sup>1</sup> buchen. Was kann ich tun, damit Hostsharing diese Leistung anbietet?

Als erstes solltest du mit dem Service sprechen. Vielleicht lassen sich deine Ziele mit den üblichen Maiglöckchen erreichen. Selbst spezielle Anforderungen lassen sich meist mit unterschiedlichen Technologien erreichen. Der Service kann dir in vielen Fällen weiterhelfen.

Sollte dies nicht zum Ziel führen, kannst du die genossenschaftlichen Vorteile nutzen und die anderen Mitglieder fragen, ob sie ebenfalls an karierten Maiglöckchen interessiert sind. Wenn das der Fall ist, prüft der Vorstand gerne, ob die Einführung der neuen Technologie wirtschaftlich ist. Jede Innovation ist ein wirtschaftliches Risiko. Als Anteilseigner der Genossenschaft willst du sicher nicht, dass der Vorstand leichtfertig die Einführung von karierten Maiglöckchen beschließt, wenn sie sich anschließend als teurer Ladenhüter herausstellen.

Der Vorstand hat mehr Spielraum, wenn wir innerhalb der Genossenschaft die wirtschaftlichen Risiken einer Innovation verringern. So kann sich beispielsweise eine ausreichende Anzahl von Mitgliedern verpflichten, bei Einführung kariertter Maiglöckchen eine entsprechende Menge davon abzunehmen. Dank einer solchen Risikominimierung können wir Innovationen ohne Risikoaufschlag anbieten.

Wenn es aber am Ende nicht möglich ist, karierte Maiglöckchen bei Hostsharing einzuführen, ist – trotz der gegenseitigen genossenschaftlichen Treuepflicht – keiner böse, wenn du sie woanders kaufst.

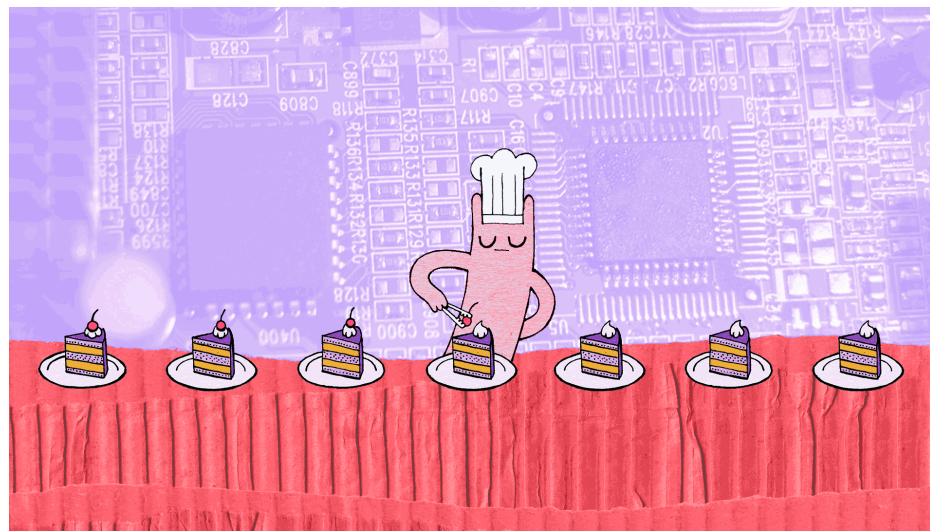
---

<sup>1</sup> Diese Metapher steht für eine Leistung, die Hostsharing nicht anbietet.

## 4 Deine Vorteile

Vielleicht bist du zu Hostsharing gekommen, weil du den Genossenschaftsgedanken interessant findest oder unsere Werte teilst: digitale Souveränität, digitale Nachhaltigkeit, digitale Exzellenz. Es ist aber gut und richtig, nach den konkreten Vorteilen zu fragen, die eine Mitgliedschaft bei Hostsharing mit sich bringt.

*Technisch exzellente Leistungen bereits im preisgünstigen Einstiegspaket.*



Unsere technische Plattform, die wir in Kapitel [Die Cooperative Community Cloud](#) beschreiben, ist hochgradig redundant ausgelegt und bietet Leistungsmerkmale für alle, die bei anderen Hostingunternehmen typischerweise nur von Firmen und Organisationen mit unternehmenskritischen Anwendungen gebucht werden. Wir sind der Meinung, dass jeder diese Leistung zu günstigen Konditionen verdient hat. Deshalb bietet bereits unser Einstiegspaket die Features unserer Managed Operations Plattform wie Hochverfügbarkeit, Mandantenfähigkeit oder georedundante Datensicherung. In den Preisen ist mit dem Hostsharing Basic Support immer ein Service Level Agreement eingeschlossen, das dem Mitglied persönlichen Support mit kurzer Reaktionszeit gewährleistet.

### 4.1 Wirtschaftliche Förderung der Mitglieder durch gemeinsame Wertschöpfung

Das Genossenschaftsgesetz bestimmt das Wesen einer Genossenschaft in § 1 Absatz 1 GenG folgendermaßen:

»Gesellschaften von nicht geschlossener Mitgliederzahl, deren Zweck darauf gerichtet ist, den Erwerb oder die Wirtschaft ihrer Mitglieder oder deren soziale oder kulturelle Belange durch gemeinschaftlichen

Geschäftsbetrieb zu fördern (Genossenschaften), erwerben die Rechte einer „eingetragenen Genossenschaft“ nach Maßgabe dieses Gesetzes.“

Eingetragene Genossenschaften haben den gesetzlichen Auftrag, ihre Mitglieder durch gemeinschaftlichen Geschäftsbetrieb wirtschaftlich zu fördern. Die Hostsharing eG fördert die Wirtschaft ihrer Mitglieder durch die nachhaltige und zuverlässige Bereitstellung qualitativ hochwertiger Hosting- und Serviceleistungen. Der technische Wertschöpfungsprozess wird im Kapitel [Die Cooperative Community Cloud](#) dargestellt.

## 4.2 Ein echter Partner auf Dauer

IT-Systeme greifen so tief in unser Leben ein, dass sie dauerhaft sicher funktionieren müssen. Jeder, der auf professionellem Niveau IT-Systeme nutzt, weiß, wie wichtig es ist, einen zuverlässigen Partner für den Betrieb zu haben. Aber auch als Privatanwender möchte man seine persönlichen Dokumente, Fotos und Erinnerungen sicher wissen. Hostsharing ist für seine Mitglieder seit über 20 Jahren der Fels in der Brandung. Andere Anbieter kommen und gehen – Hostsharing bleibt.

Wie eng diese Partnerschaft wird, bestimmst du. Du kannst die von dir gebuchten Ressourcen nutzen und deine Anwendungen selbst betreuen. Du kannst aber auch den [Webmaster on Demand](#) und den [Webmaster as a Service](#) in die Wartung deiner Anwendungen einbeziehen und so die Leistungen der Genossenschaft als Backup in dein IT-Team integrieren.

Hostsharing kann dir mit seinem Operations-Know-how helfen, den Betrieb deiner Anwendungen zu optimieren, sodass du mit geringerem Ressourceneinsatz mehr Leistung erzielst. Für solche Fragen stehen dir die Genossinnen und Genossen im Service als Ansprechpartner gerne zur Verfügung.

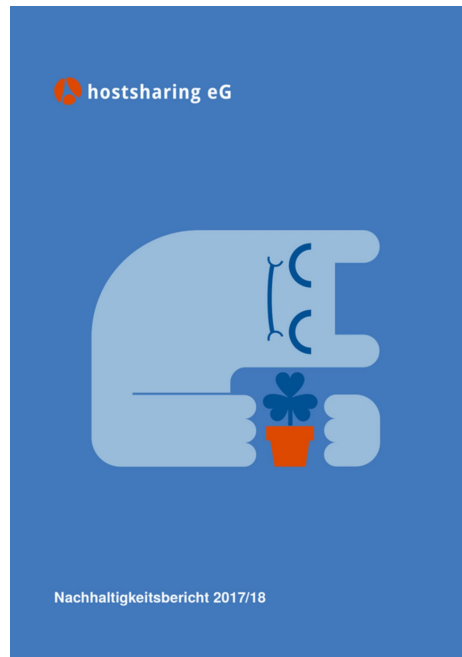
## 4.3 Vernetzung mit anderen Mitgliedern

Die Mitgliedschaft von Hostsharing ist vielfältig. In den ersten Jahren dominierten Entwickler und Reseller in unserer Genossenschaft. Heute ist der Kreis unserer Mitgliedschaft größer und vielfältiger geworden. Viele unserer Mitglieder, ob sie Unternehmen, Vereine, Genossenschaften oder Einzelpersonen sind, gehören zu den reinen Software-Anwendern. Einen Eindruck von der Vielfalt gibt die Seite [Unsere Mitglieder](#) auf unserer Website.

Da unterschiedliche Erfahrungen und Kompetenzen sich gut ergänzen, solltest du die Chance nutzen, dich mit anderen Mitgliedern zu vernetzen. Hierfür gibt es mehrere Möglichkeiten:



*Nachhaltigkeit ist für uns mehr als grüner Strom im Rechenzentrum. Unser Nachhaltigkeitsbericht gibt Auskunft.*



1. Unsere Mailinglisten (siehe dazu das Kapitel [Mailinglisten](#))

2. Unsere Social Media Plattform

Wir betreiben für unsere Mitglieder eine eigene Social Media Plattform auf Basis von [Mastodon](#) unter der Webadresse [hostsharing.coop](https://hostsharing.coop). Auf dieser Plattform kannst du dich nicht nur mit Mitgliedern von Hostsharing vernetzen, sondern mit Fediverse-Nutzern aus der ganzen Welt.

Wenn du einen Account auf [hostsharing.coop](https://hostsharing.coop) haben möchtest, schicke bitte eine E-Mail an [service@hostsharing.net](mailto:service@hostsharing.net).

3. Unsere User Group Treffen

In regelmäßigen Abständen treffen wir uns auf unserem Videokonferenzdienst, um uns zwanglos auszutauschen. Die Treffen werden auf unserer Website unter [Termine](#) angekündigt.

## 4.4 Häufige Fragen

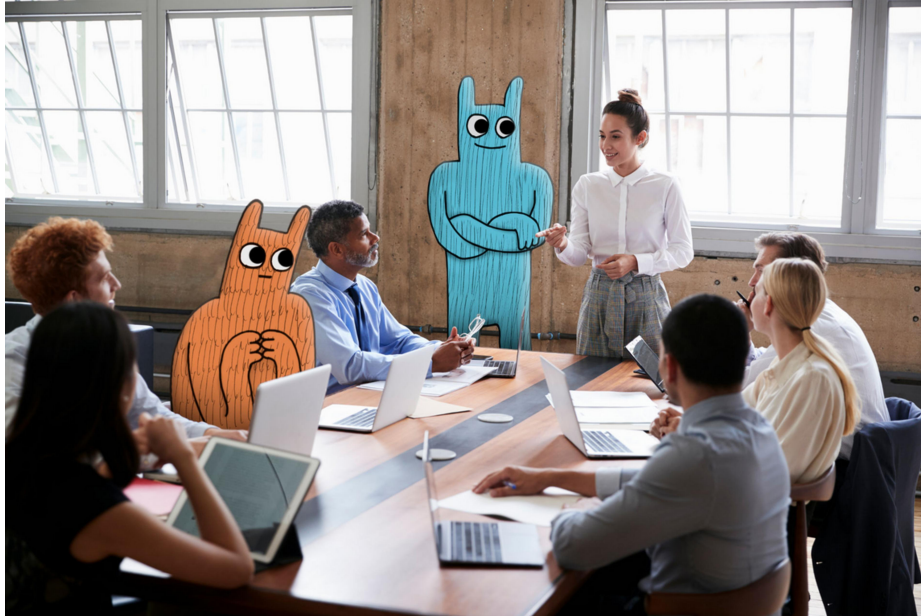
Kann mir Hostsharing bei der Suche nach qualifiziertem IT-Personal helfen?

Wenn du Aufträge zu vergeben oder eine Stelle zu besetzen hast, kannst du gerne in unseren Mailinglisten nachfragen. Genossinnen und Genossen mit freien Kapazitäten lesen dort sicher mit.

Hostsharing kann durch seine Webmaster-Dienste und entsprechende [Service Level Agreements](#) dein Personal aber auch direkt entlasten. Die 24/7-Betreuung



von IT-Anwendungen ist in drei Schichten nur mit einem entsprechenden Personalstamm zu realisieren. Wenn Hostsharing diese Aufgaben schwerpunktmäßig übernimmt, müssen sich deine Mitarbeiter nicht mehr um Betriebsfragen kümmern und dein Personalbedarf verringert sich.



*Experten von Hostsharing unterstützen dein Team*

### Kann Hostsharing mir in Betriebsfragen bei meinen Kunden den Rücken freihalten?

Ja. Es gibt Mitglieder, die Anwendungen entwickeln oder Websites gestalten und die Verantwortung für den Betrieb an Hostsharing delegiert haben. Das besondere genossenschaftliche Vertrauensverhältnis macht eine solche enge Partnerschaft möglich. Ob Hostsharing namentlich bei deinen Kunden in Erscheinung tritt oder in deinem Auftrag hinter den Kulissen agiert, ist ganz dir überlassen. Oft werden die Kunden unserer Mitglieder selbst Mitglied von Hostsharing, weil sie den guten Service zu schätzen wissen und die Genossenschaft stärken wollen.

### Kann mir Hostsharing bei Ausschreibungen helfen?

Wenn du dich als IT-Dienstleister an einer Ausschreibung beteiligen möchtest, kann die Genossenschaft helfen. IT-Ausschreibungen beinhalten häufig Anforderungen an das Hosting der zu entwickelnden Anwendung. Wir stellen dir gerne die entsprechenden Informationen für diesen Teil einer Ausschreibung zusammen.

Wenn du in deinem Unternehmen oder deiner Organisation eine IT-Ausschreibung formulieren sollst, kannst du ebenfalls gerne auf unser Betriebs-Know-how zurückgreifen.

## 5 Die Cooperative Community Cloud

Hostsharing bietet dir Infrastructure as a Service (IaaS), Platform as a Service (PaaS) und Software as a Service (SaaS). Wir fassen alle Leistungen unter dem Begriff *Cooperative Community Cloud* zusammen. Eine Community-Cloud ist nach der Definition des National Institute of Standards and Technology (NIST) eine Cloud, die für eine spezielle Gemeinschaft von Personen betrieben wird. In unserem Fall sind dies die Mitglieder unserer Genossenschaft (engl. Cooperative).

### 5.1 Die technische Infrastruktur

*Primär-Rechenzentrum in  
Berlin*



Die Hostsharing eG betreibt ihre Community Cloud im Berlin 1 Data Center von NTT Global Data Centers. Das Rechenzentrum ist nach ISO 9001, ISO 27001 und ISO 50001 zertifiziert. Das Hochsicherheits-Rechenzentrum wird durch ein 7-stufiges Sicherheitssystem vor unbefugtem Zutritt geschützt. Wachschutz und Sicherheitspersonal sind 24 Stunden am Tag anwesend, an 365 Tagen im Jahr.

### 5.2 Betriebssicherheit

Rund um die Uhr an sieben Tagen ist in der Woche kompetentes Betriebspersonal vor Ort, das die ausfallkritische Infrastruktur überwacht. Bei einer Störung

## Betriebssicherheit

kann es sofort eingreifen, sodass Ausfälle verhindert und maximale Verfügbarkeit gewährleistet ist.

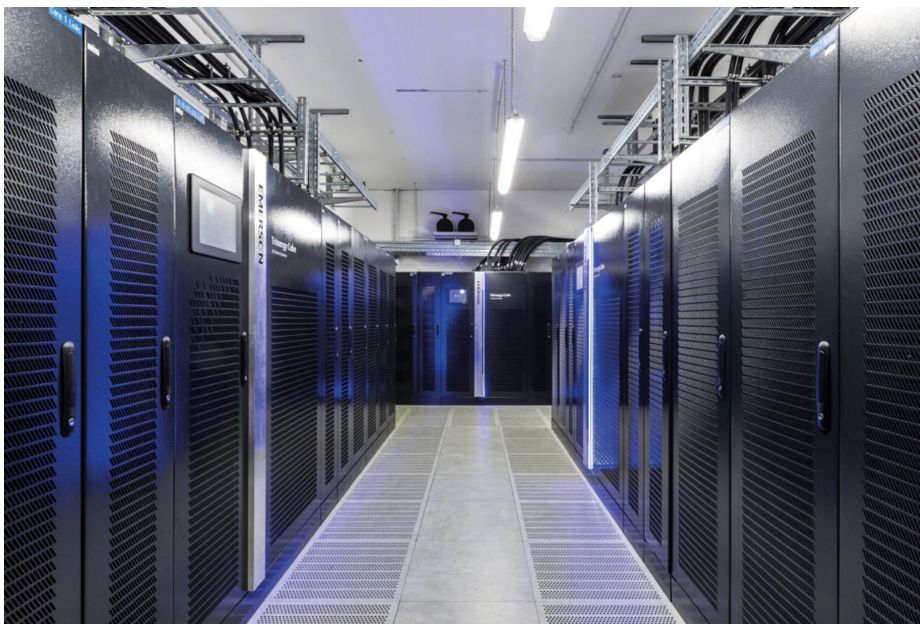
Das Rechenzentrum bietet standardmäßig Tier 3. Auf Anfrage kann Hostsharing Tier 4 gewährleisten.

## Georedundanz

Hostsharing erstellt jeden Tag eine Datensicherung (Backup) in einem entfernten Rechenzentrum, unserem Sekundär-Rechenzentrum. Es wird betrieben von der IPB Internet Provider in Berlin GmbH.

Unser Primär-Rechenzentrum ist eins von 160 Rechenzentren von NTT in über 20 Ländern. Auf Anfrage können mit dem Rechenzentrumsbetreiber georedundante Lösungen realisiert werden.

## Hochverfügbares High-Performance Computing



*2020 und 2021 haben wir neue Technik angeschafft.*

Modernste Server- und Netzwerktechnologie gewährleistet schnelles und leistungsstarkes Computing. Die Hardware von Hostsharing wurde 2020 erneuert. 2021 wurden die Ressourcen aufgrund des starken Wachstums der Genossenschaft verdoppelt.

### Server-Hardware

- Prozessoren mit 3,20 GHz, maximal 3,7 GHz
- Arbeitsspeicher DDR4 3200 MHz
- Superschnelle NVMe-SSDs für Computing und Storage
- SAS-HDDs für Massenspeicheranwendungen

## Netze

- Hostanbindung und Replikation mit 25 GBit/s
- Physisch getrenntes Management-Netzwerk
- 25/100 GBit redundante Fabric
- 40 GBit redundanter Uplink an mehrere Carrier und Internetknoten

Redundant ausgelegte Hardware und Netze sowie Storage-Replikation und Fail-Over gewährleisten eine hohe Ausfallsicherheit. Spezielle Service Level Agreements erhöhen die Verfügbarkeit auf garantierte 99,90 %. Das Community Cloud Computing von Hostsharing verbindet Hochleistung mit Hochverfügbarkeit und Datensicherheit.

## 5.3 Die Wertschöpfung der Genossenschaft

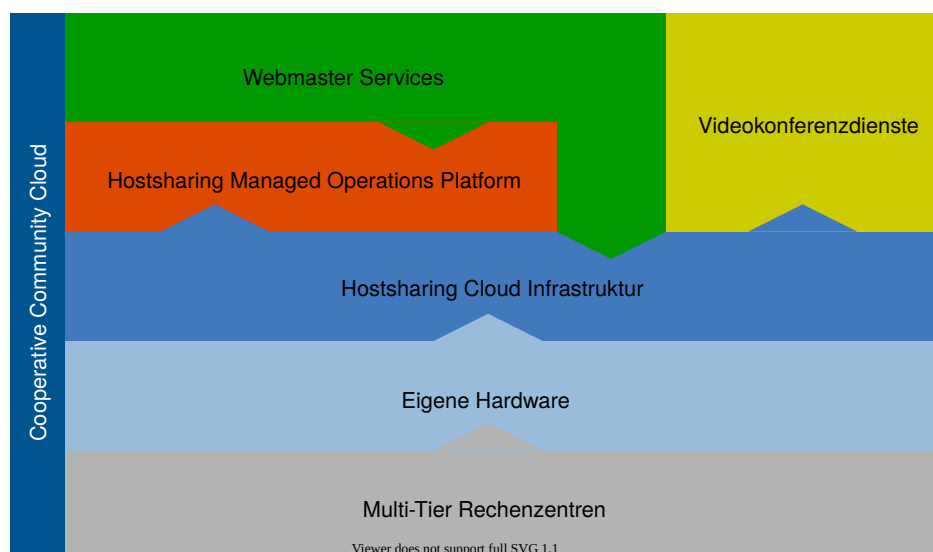
Die Wertschöpfung der Genossenschaft baut auf den erstklassigen Rechenzentrumsleistungen von NTT auf. Wir haben unsere eigenen Server und Netze im Rechenzentrum so eingerichtet, dass eine redundante Infrastruktur entsteht (Hostsharing Cloud Infrastruktur). Auf dieser redundanten Infrastruktur setzt unsere [Managed Operations Platform](#) auf, die dir zahlreiche Dienste gemanagt zur Verfügung stellt. Diese umfassen unter anderem:

- eine mandantenfähige Benutzerverwaltung
- gemanagte Datenbanken (MariaDB & PostgreSQL)
- gemanagter Webserver (Apache)
- gemanagte Mail-Infrastruktur

Außerdem setzen unsere [Videokonferenzdienste](#) auf der Hostsharing Cloud Infrastruktur auf.

Die Webmaster Services ([Webmaster on Demand](#) und [Webmaster as a Service](#)) runden das Angebot ab.

### Aufbau der Cooperative Community Cloud



Was kannst du buchen?

## 5.4 Was kannst du buchen?

Die Hostsharing Cloud Infrastruktur kann in Form eines [Hostsharing Cloud Servers](#) oder einer [Hostsharing Private Cloud](#) genutzt werden.

Die Hostsharing Managed Operations Platform steht dir als [Hostsharing Managed Webpace](#) oder [Hostsharing Managed Server](#) zur Verfügung.

Die Webmaster Services können bei Bedarf gebucht werden ([Webmaster on Demand](#)) oder als kontinuierlicher Wartungsservice ([Webmaster as a Service](#)).

Die Videokonferenzdienste stehen dir als [BBB Meeting](#) und [BBB Conference](#) zur Verfügung. Außerdem kannst du einen [eigenen BigBlueButton Server](#) buchen.

## 5.5 Die Leistungsbeschreibungen

Die Leistungen, die Hostsharing für die Mitglieder erbringt, werden immer umfangreicher. In unseren [Leistungsbeschreibungen](#) ist beschrieben, welche Leistungen die Genossenschaft im Einzelnen erbringt.

## 5.6 Häufige Fragen

Was mache ich, wenn die gebuchten Ressourcen nicht ausreichen?

Du kannst jederzeit Ressourcen hinzubuchen.

Was mache ich, wenn ich Ressourcen nicht mehr benötige?

Du kannst mit einer Frist von sieben Tagen zum Monatsende Ressourcen kündigen und dein Webpaket so verkleinern. Das geht problemlos, bis auf eine Ausnahme. Speicherplatz (NVMe SSD und SAS-HDD) im Managed Server kann nicht verkleinert werden, sodass du mit deinem Webpaket auf einen kleineren Managed Server umziehen musst. Diesen Aufwand berechnen wir mit einer kleinen Gebühr.

Im Managed Webpace können die angebotenen Ressourcen problemlos hinzugebucht oder gekündigt werden.



Was mache ich, wenn ich nicht weiß, welche Ressourcen ich brauche?

Es gibt verschiedene Parameter, mit denen man die benötigten Ressourcen abschätzen kann. Diese sind:

1. Das Mail-Aufkommen (insbesondere Anhänge benötigen oft viel Speicherplatz)
2. Die Datenmenge, die gespeichert werden soll.
3. Die Nutzungsintensität, die sich im Traffic niederschlägt.
4. Die Architektur der eingesetzten Software. Wie hoch ist der Bedarf an RAM? Wie viele CPU-Threads benötigt die Anwendung?

Der Service kann dir bei der Optimierung von Ressourcen helfen, da er über ein breites Betriebs-Know-how verfügt.

## 6 Deine Mitwirkungsrechte

Als Mitglied der Genossenschaft hast du Rechte, die weit über die Rechte einer Kundin oder eines Kunden hinausgehen. Du bist als Mitglied Miteigentümer des Unternehmens und mit den entsprechenden Rechten ausgestattet.

### 6.1 Generalversammlung

Hostsharing führt jedes Jahr eine digitale Generalversammlung durch. Die Versammlung findet auf einer gesonderten Mailingliste statt.

Der Vorstand beruft die Generalversammlung per E-Mail ein. Die E-Mail enthält in der Regel folgende Unterlagen:

- Bericht des Vorstands über das abgelaufene Geschäftsjahr
- Bericht des Aufsichtsrats über seine Tätigkeit
- Jahresabschluss für das abgelaufene Geschäftsjahr
- Genossenschaftlicher Prüfungsbericht (alle zwei Jahre)
- Anträge

In der Generalversammlung kann sich jedes Mitglied anhand des Jahresabschlusses über die wirtschaftliche Situation der Genossenschaft informieren.

Außerdem enthält die Einladung den Terminplan für die Generalversammlung. Dieser gliedert sich in eine *Diskussionsphase*, in der die Anträge von den Mitgliedern diskutiert werden, und die *Abstimmungsphase*, in der über die Anträge per E-Mail abgestimmt wird. Während der Diskussionsphase kann jedes Mitglied weitere Anträge einbringen. Für die Abstimmung versendet der Vorstand ein Abstimmungsformular.

#### Hostsharing schreibt Rechtsgeschichte

Hostsharing hat mit seiner digitalen Generalversammlung [Rechtsgeschichte](#) geschrieben. Die Erfahrungen der Hostsharing eG mit der digitalen Generalversammlung wurden bereits 2002 in einer [Studie](#) wissenschaftlich ausgewertet. Die Ergebnisse führten 2006 zu einer Änderung von [Artikel § 43 des Genossenschaftsgesetzes](#). 2022 wurde der Artikel erneut geändert und erwähnt nun explizit die von Hostsharing entwickelte, zeitlich gestreckte Form der Generalversammlung mit Diskussions- und Abstimmungsphase.

## Wahl vom Vorstand und Aufsichtsrat

Die Generalversammlung bestimmt die Amtszeit von Vorstand und Aufsichtsrat und wählt die Mitglieder dieser Organe. Die Amtszeit beträgt mehrere Jahre, sodass nicht jedes Jahr neu gewählt werden muss.

### Aufsichtsrat

Der Aufsichtsrat vertritt die Interessen der Mitglieder gegenüber dem Vorstand. Er berät und kontrolliert den Vorstand und gibt über seine Tätigkeit jedes Jahr Rechenschaft.

Jedes Mitglied kann sich mit Fragen, die die Geschäftsführung der Genossenschaft betreffen, an den Aufsichtsrat wenden. Die E-Mail-Adresse des Aufsichtsrats lautet: [aufsichtsrat@hostsharing.net](mailto:aufsichtsrat@hostsharing.net)

Darüber hinaus kann sich jedes Mitglied mit seinen Anliegen selbstverständlich direkt an den Vorstand wenden.

## 6.2 Häufige Fragen

Wenn ich eine Frage zum Jahresabschluss habe – wo kann ich sie stellen?

Stelle deine Frage in der Mailingliste HS Members Discussion, oder während der Diskussionsphase der Generalversammlung auf der Mailingliste für die Generalversammlung.

Wenn du die Frage nicht öffentlich stellen möchtest, kannst du sie an den Vorstand oder den Aufsichtsrat richten (siehe Abschnitt [Deine Ansprechpartner](#)).



## 7 Deine Beteiligungsmöglichkeiten

Wer sich in der Hostsharing eG freiwillig engagiert, tut dies im eigenen Unternehmen. Deine Leistung kommt nicht externen Investoren zugute, die durch unentgeltliche Mitarbeit Kosten senken und ihre Gewinne maximieren. Von deiner Leistung profitieren deine Genossinnen und Genossen, deine Genossenschaft. Wir nutzen die Beteiligungsmöglichkeiten einer Genossenschaft, um unser Unternehmen gemeinsam weiterzuentwickeln.

### 7.1 Teilnahme an der genossenschaftlichen Diskussion

Wir nutzen den Vorteil, dass unsere Kunden gleichzeitig genossenschaftliche Teilhaber der Genossenschaft sind. Wenn wir neue Produkte und Leistungen entwickeln wollen, diskutieren wir das gemeinsam in unseren internen Diskussionsforen (siehe Kapitel [Unsere Mailinglisten](#)).

Du kannst dich jederzeit an diesen Diskussionen beteiligen und der Genossenschaft Impulse zur Weiterentwicklung geben.

### 7.2 Teilnahme an unseren regelmäßigen Strategietreffen

Im täglichen Geschäft kümmert sich das Hostsharing-Team um die Weiterentwicklung der Genossenschaft. Die Geschäftsführung obliegt dem Vorstand, der dabei vom Aufsichtsrat beraten und kontrolliert wird. Entscheidungen im Tagesgeschäft trifft der Vorstand gemeinsam mit dem [Team](#) im Konsens.

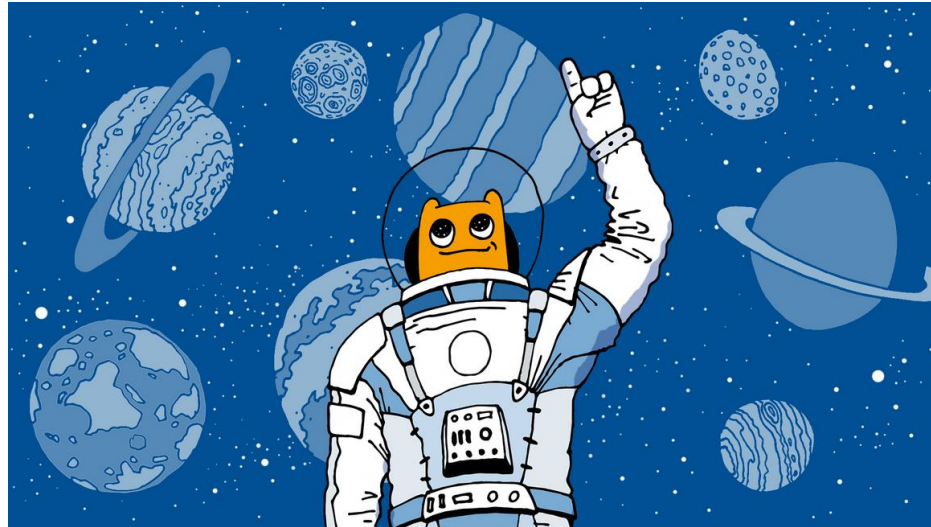
Viermal im Jahr treffen sich die Mitglieder von Hostsharing zum Strategietreffen. Auf diesen Treffen wird die Weiterentwicklung der Cloud-Plattform und der IT-Services diskutiert.

Auf den Strategietreffen fallen wichtige Entscheidungen zu technischen und organisatorischen Fragen.

### 7.3 Ehrenamtliche Mitarbeit

Die ehrenamtliche Mitarbeit bei Hostsharing hat Tradition. Seit der Gründung der Genossenschaft im Jahr 2000 werden Aufgaben ehrenamtlich erledigt. Mitglieder pflegen beispielsweise Teile der [Dokumentation](#) von Hostsharing. Einige betreuen Anwendungen, die von den Mitgliedern genutzt werden.

Wir bestimmen den Kurs unserer Genossenschaft gemeinsam



Wenn Hostsharing auf einer Veranstaltung mit einem Informationsstand präsent ist, beteiligen sich Mitglieder ehrenamtlich an der Betreuung des Standes. Und schließlich werben Mitglieder neue Mitglieder und fördern so die wirtschaftliche Entwicklung ihrer Genossenschaft und steigern damit auch ihren persönlichen Nutzen.

## 7.4 Häufige Fragen

Ich würde Hostsharing gerne weiterempfehlen. Wie mache ich das am besten?

Indem du überall dort, wo über Anwendungsbetrieb und Cloud, Datenschutz und digitale Souveränität diskutiert wird, Hostsharing ins Spiel bringst.

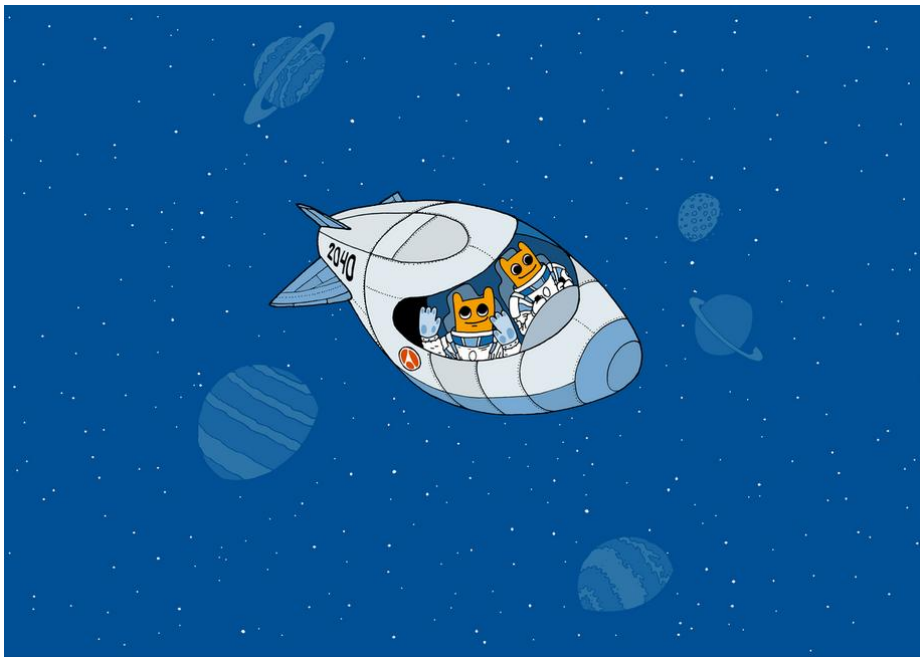
- Du kannst in Foren, Mailinglisten und Social Media Links zu Hostsharing posten. Nutze dabei thematisch spezifische Links auf Unterseiten oder verlinke auf die Hauptseite von Hostsharing [www.hostsharing.net](http://www.hostsharing.net). Unser [Factsheet](#) fasst die Vorteile von Hostsharing kompakt zusammen und eignet sich zum Ausdrucken. Unser [Handbuch für Vereine](#) informiert zwar vor allem Vereine über freie Software, kann aber auch anderen Organisationen helfen, für Einsatzzwecke die richtige Software zu finden. Gib den Link an befreundete Vereine und Organisationen weiter.
- Du kannst Hostsharing in deinen Kommunikationsmitteln erwähnen. So kannst du im Footer deiner Website unser *Hosted by Hostsharing Icon* einfügen. Es ist für [helle](#) und [dunkle](#) Hintergründe erhältlich. Unsere Marketing-Abteilung unterstützt deine Bemühungen gerne mit weiteren Materialien. Sie ist unter der E-Mail [pr@hostsharing.net](mailto:pr@hostsharing.net) erreichbar.
- Die persönliche Empfehlung ist besonders wirksam. Mache dir mit Hilfe dieser Broschüre sowie unserer [Website](#) und unserem [Factsheet](#) die Vorteile



von Hostsharing und die Prinzipien des genossenschaftlichen Anwendungsbetriebs bewusst, damit du in Gesprächen erfolgreich argumentieren kannst.

Für eine regelmäßige Mitwirkung fehlt mir die Zeit. Kann ich mich auch unverbindlich engagieren?

Selbstverständlich. Für die oben beschriebenen Formen des Engagements ist meist keine Verbindlichkeit erforderlich. Nur dann, wenn du als Maintainer die technische oder inhaltliche Betreuung einer Anwendung übernimmst, wäre eine gewisse Verbindlichkeit wünschenswert.



*2020 feierten wir unser  
20-jähriges Jubiläum. Und  
die Reise geht weiter.*

## 8 Deine Ansprechpartner

In der Genossenschaft findest du für alle deine Anliegen einen kompetenten Ansprechpartner. Wie du den passenden Ansprechpartner am schnellsten erreichst, beschreiben wir in diesem Kapitel.

### 8.1 Fragen zur Mitgliedschaft und zu Rechnungen

Die Mitgliederverwaltung wird bei Hostsharing von der Buchhaltung miterledigt. Daher kannst du dich bei Fragen zu deinen Geschäftsanteilen an die Buchhaltung wenden. An sie kannst du dich auch bei Fragen zu einer Rechnung wenden.

Du erreichst die Buchhaltung per E-Mail unter [buchhaltung@hostsharing.net](mailto:buchhaltung@hostsharing.net)

Informationen zur Mitgliedschaft und zu Rechnungen findest du außerdem im Verwaltungstool HSAAdmin und im Rechnungsarchiv.

#### Verwaltungstool

In HSAAdmin kannst du deine Mitgliedsdaten selbst einsehen. Melde dich dazu mit deinem Mitgliedsaccount auf [admin.hostsharing.net/](http://admin.hostsharing.net/) an. Der Mitgliedsaccount hat einen Benutzernamen, der nur aus drei Buchstaben besteht.

#### HSAAdmin

Sie sehen die Anwendung "HSAAdmin" zur Verwaltung Ihrer Hosting-Pakete bei der Hostsharing eG vor sich.

Links neben diesem Hilfe-Text finden Sie (je nach Ihren Berechtigungen im System) eine oder mehrere Gruppe von Einstieg-Objekten, die Sie administrieren dürfen.

Es gibt folgende Einstiege:

- Kunde/Mitglied**  
Mitglieder der Genossenschaft sehen hier Ihre Adress-Daten, Ihre Bankverbindung und die gebuchten Pakete.
- Web-Paket**  
Ihre Hosting Pakete zur Administration von Benutzern (als Postfächer oder Domain-Administratoren), von Domains und Datenbanken
- Domain**  
Ihre Domains zur Verwaltung von E-Mail Adressen
- Kunde/Mitglied**  
Dieser Bereich ist nur für Mitglieder der Genossenschaft sichtbar. Änderungen der angezeigten Daten sind zur Zeit nicht möglich, auch wenn die Bedien-Elemente den Anschein erwecken. Änderungen bitte durch eine E-Mail an [mailto-service@hostsharing.net](mailto:mailto-service@hostsharing.net) veranlassen.
- Web-Paket**  
Dieser Bereich ist für Paket-Administratoren und Genossenschafts-Mitglieder sichtbar.
- Domain**  
Dieser Bereich ist für Paket- und Domain-Administratoren sichtbar. Genossenschafts-Mitglieder können ebenfalls alle Domains mit den jeweiligen E-Mail-Adressen bearbeiten.

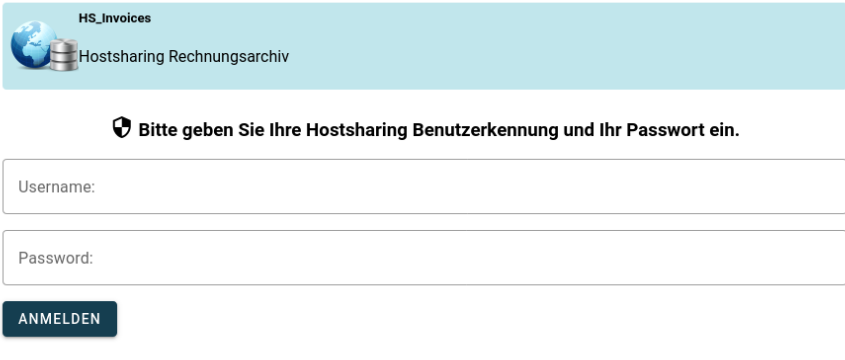
Unter dem Menüpunkt *Kunde/Mitglied* findest du Informationen zur Mitgliedschaft, zu den Ansprechpartnern, zum SEPA-Mandat, zu den Geschäftsanteilen, dem Geschäftsguthaben und den Webpaketen.

## Genossenschaftliche Fragen

Du kannst die Informationen nicht verändern. Sollten Daten nicht korrekt oder aktuell sein, schicke bitte eine E-Mail an [buchhaltung@hostsharing.net](mailto:buchhaltung@hostsharing.net).

## Rechnungsarchiv

Deine Rechnungen findest du im Rechnungsarchiv. Die Adresse lautet: [invoices.hostsharing.net](https://invoices.hostsharing.net)



HS\_Invoices  
Hostsharing Rechnungsarchiv

Bitte geben Sie Ihre Hostsharing Benutzerkennung und Ihr Passwort ein.

Username:

Password:

ANMELDEN

Aus Sicherheitsgründen sollten Sie bei Verlassen der passwortgeschützten Bereiche sich explizit [ausloggen](#) und Ihren Webbrowser schließen!

*Login auf [invoices.hostsharing.net](https://invoices.hostsharing.net)*

## 8.2 Genossenschaftliche Fragen

Fragen, die die Genossenschaft als Ganzes betreffen, zum Beispiel zur wirtschaftlichen Situation, kannst du an den Vorstand oder den Aufsichtsrat stellen. Der Vorstand ist per E-Mail unter der Adresse [vorstand@hostsharing.net](mailto:vorstand@hostsharing.net) erreichbar, der Aufsichtsrat unter [aufsichtsrat@hostsharing.net](mailto:aufsichtsrat@hostsharing.net).

## 8.3 Technische Fragen

Wenn du eine technische Frage hast, kannst du sie den anderen Genossinnen und Genossen oder dem Service stellen.

Allgemeine technische Fragen kannst du auf unseren Support-Mailinglisten [HS Operations Discussion](#) oder [HS Public Discussions](#) stellen. Auf der Liste lesen viele Mitglieder von Hostsharing mit. In der Regel weiß jemand eine Antwort auf deine Frage. Allgemeine technische Fragen sind zum Beispiel Verständnisfragen zu unserem Verwaltungstool HSAdmin, oder die Frage, wie man eine bestimmte Software in seinem Webpaket installieren kann.

## 8.4 Vertrauliche Fragen zur Technik

Fragen, bei denen sich ein Hostmaster dein Webpaket anschauen muss, schickst du besser an den Service: per E-Mail an [service@hostsharing.net](mailto:service@hostsharing.net) oder telefonisch. Das gilt auch für Fragen, bei denen du persönliche Informationen oder Passworte offenbaren musst. Zur Hauptzeit zwischen 8 und 20 Uhr ist der Service telefonisch zu erreichen unter der zentralen Rufnummer +49 40 2093313-0.

Direkt mit dem Service solltest du alle Fragen klären, die sich auf die konkrete Dimensionierung deines Managed Webpace, deines Managed Servers oder deines Cloud Servers beziehen.

Unsere Hostmaster im Service beraten dich außerdem bei komplexen Fragen zur Skalierung oder Optimierung deiner Systeme oder zu schwierigen Migrationen. Solche umfangreicheren Beratungsleistungen können zu den günstigen Konditionen des Webmaster on Demand gebucht werden.

## 8.5 Verschlüsselte Nachrichten an Hostsharing

Du kannst mit Hostsharing über verschlüsselte E-Mail kommunizieren.

- Unsere GnuPG Key Id: DFA6BD73.
- GnuPG Fingerprint: B884351EB8893E50CFA1BD365BFAF1CBDFA6BD73
- Download des GnuPG Public Key von [keys.openpgp.org](https://keys.openpgp.org)

## 8.6 Störungsmeldungen

Wenn etwas nicht mehr klappt, deine Website nicht mehr erreichbar ist oder du keine E-Mails mehr senden oder empfangen kannst, schaue bitte in unsere Statusmeldungen unter [status.hostsharing.net/](https://status.hostsharing.net/). Wenn dort eine Störung an unseren Systemen mit der Farbe Rot angezeigt wird, hat unser Service in der Regel bereits eine automatische Störungsmeldung bekommen. Wenn dort alles grün ist, also keine Störung angezeigt wird, laufen die Systeme im Verantwortungsbereich von Hostsharing vermutlich einwandfrei.

Kontrolliere dann bitte, ob deine individuelle Anwendung gestört ist. Wenn du den Grund für die Störung nicht sofort selbst finden und beheben kannst, melde die Störung bitte umgehend dem Service. Immerhin könnte es sein, dass unser Monitoring eine Störung übersehen hat.

Du kannst den Service telefonisch unter der zentralen Rufnummer +49 40 2093313-0 erreichen.

Der Servicemitarbeiter kann feststellen, ob eine unbemerkte Störung in unseren Systemen vorliegt oder die Ursache in deiner Anwendung also in deinem Verantwortungsbereich liegt.

[Messungen](#)
[Aktionen](#)
[Hinweise](#)
[Kontakte](#)

## Aktuelle Verfügbarkeitsmessungen

Diese Messungen werden von einem speziellen Überwachungsserver durchgeführt, der in Nürnberg und damit außerhalb unseres primären Standortes (Berlin) platziert ist.

Dep	Group	Service	Desc.	Last check	Next check	Alerts	Status	Summary
R	IPv4-BLN1-Router-101001	IPv4	Erreichbarkeit mit IPv4	2s	13s	none	-	
R	IPv6-BLN1-Router-101001	IPv6	Erreichbarkeit mit IPv6	9s	8s	none	-	
R	IPv4-BLN1-Router-101002	IPv4	Erreichbarkeit mit IPv4	10s	5s	none	-	
R	IPv6-BLN1-Router-101002	IPv6	Erreichbarkeit mit IPv6	14s	3s	none	-	
R	IPv4-BLN1-Router-101003	IPv4	Erreichbarkeit mit IPv4	17s	1s	none	-	
R	IPv6-BLN1-Router-101003	IPv6	Erreichbarkeit mit IPv6	13s	2s	none	-	
R	IPv4-BLN2-Router	IPv4	Erreichbarkeit mit IPv4	14s	1s	none	-	
R	IPv6-BLN2-Router	IPv6	Erreichbarkeit mit IPv6	8s	7s	none	-	
R	Servers	IPv6	Erreichbarkeit mit IPv6	51s	5s	none	-	
R	Servers	IPv4	Erreichbarkeit mit IPv4	19s	40s	none	-	
R	Packets	IPv4	Erreichbarkeit mit IPv4	31s	40s	none	-	
R	Mail-Servers	IPv4	Erreichbarkeit mit IPv4	63s	2s	none	-	
R	Mail-Servers	IPv6	Erreichbarkeit mit IPv6	51s	12s	none	-	
R	DNS-Servers	IPv6	Erreichbarkeit mit IPv6	33s	30s	none	-	
R	DNS-Servers	IPv4	Erreichbarkeit mit IPv4	39s	20s	none	-	
D	Servers	SSH	SSH-Server	00:03	00:01	none	-	
D	Servers	HTTPS	Webserver (SSL)	00:03	00:02	none	-	
D	Servers	SMTP	SMTP-Server	5s	0s	none	-	
D	Servers	HTTP	Webserver	90s	00:03	none	-	
D	Servers	CGI	Verifizierung CGI-Seite	00:01	00:03	none	-	
D	Servers	HTML	Verifizierung HTML-Seite	00:02	00:02	none	-	
D	Servers	POP3-SSL	POP3-Mailboxen (SSL)	45s	00:04	none	-	
D	Servers	DNS	DNS-Server	76s	00:03	none	-	
D	Servers	IMAP	IMAP-Mailboxen	00:03	00:01	none	-	
D	Servers	MySQL	MySQL-Server	75s	00:03	none	-	
D	Servers	PgSQL	PostgreSQL-Server	00:04	36s	none	-	
D	Servers	POP3	POP3-Mailboxen	25s	00:04	none	-	
D	Servers	IMAP-SSL	IMAP-Mailboxen (SSL)	83s	00:03	none	-	
D	Servers	FTP	FTP-Server	00:01	00:03	none	-	
D	Mail-Servers	SMTP	SMTP-Server	63s	00:04	none	-	
D	DNS-Servers	DNS	DNS-Server	00:05	1s	none	-	

Wenn letzteres der Fall ist, musst du entweder selbst nach dem Fehler fahnden oder dem Webmaster on Demand den Auftrag erteilen, den Fehler in deiner Anwendung zu suchen und zu beheben. Der Einsatz der Webmaster on Demand ist kostenpflichtig.

## 8.7 Häufige Fragen

Kann ich einzelne Team-Mitglieder direkt ansprechen?

Du kannst dich gerne an einzelne [Team-Mitglieder](#) wenden. Es kann jedoch sein, dass die Person dein Anliegen an die richtige Stelle weiterleiten muss. Du

erleichterst uns die Arbeit, wenn du die zentrale Rufnummer benutzt oder eine Funktions-E-Mail-Adresse wie

- [info@hostsharing.net](mailto:info@hostsharing.net),
- [service@hostsharing.net](mailto:service@hostsharing.net) oder
- [buchhaltung@hostsharing.net](mailto:buchhaltung@hostsharing.net).

### Wo kann ich meine Ansprechpartner persönlich treffen?

Mitglieder des Hostsharing-Teams sind bei den regelmäßigen User-Group-Treffen per Videokonferenz anwesend (siehe Abschnitt [Vernetzung mit anderen Mitgliedern](#)). Außerdem kannst du unser Team persönlich treffen, wenn du zu einem Strategietreffen kommst. Die Treffen werden im [Terminkalender](#) angekündigt.

### Wo finde ich alle Kontaktdaten?

Zurzeit haben wir wichtige Kontaktdaten im [Impressum](#) aufgeführt.



## 9 Unsere Verteiler und Mailinglisten

Wir betreiben verschiedene Mailinglisten, über die sich unsere Mitglieder, aber auch Kunden unserer Mitglieder vernetzen können.

### 9.1 HS Members Announce

Über diesen E-Mail-Verteiler erhalten Personen, die in unserer Mitgliederverwaltung als vertragliche Ansprechpartner geführt werden, wichtige Ankündigungen und Informationen der Genossenschaft.

Jedes Mitglied muss mindestens einen vertraglichen Ansprechpartner benennen und mindestens ein vertraglicher Ansprechpartner pro Mitglied muss die Nachrichten des Verteilers erhalten.

Der Verteiler wird in unserer Mitgliederverwaltung gepflegt. Zurzeit kann nur der Service E-Mail-Adressen ein- und austragen.

### 9.2 HS Members Discussion

In dieser Mailingliste diskutieren die Mitglieder über die Belange der Genossenschaft. Wer allgemeine und nicht technische Fragen zu Hostsharing hat, kann sie hier stellen. Wer Ideen zur Weiterentwicklung der Genossenschaft hat, kann sie hier den anderen Mitgliedern vorstellen und diskutieren.

Die Teilnahme an den interen Diskussionen ist empfehlenswert. Die Genossenschaft lebt durch das Engagement ihrer Mitglieder.

Wir pflegen einen offenen und respektvollen Diskussionsstil, selbst dann, wenn wir in der Sache leidenschaftlich streiten.

Das Mailaufkommen ist gering. Nutze bitte die Filtermöglichkeiten unserer E-Mail-Infrastruktur oder deines E-Mailprogramms, um das E-Mail-Aufkommen besser handhaben zu können.

Der Verteiler wird in unserer Mitgliederverwaltung gepflegt. Zurzeit kann nur der Service E-Mail-Adressen ein- und austragen.

### 9.3 HS Customers Announce

Über diesen Verteiler werden Kunden von Hostsharing informiert, die nicht Mitglied der Genossenschaft sind.

## 9.4 HS Operations Announce

Über diesen E-Mail-Verteiler erhalten Personen, die in unserer Mitgliederverwaltung als technische Ansprechpartner geführt werden, technische Ankündigungen und Informationen aus dem Maschinenraum.

Jedes Mitglied muss mindestens einen technischen Ansprechpartner benennen und mindestens ein technischer Ansprechpartner pro Mitglied muss die Nachrichten des Verteilers erhalten.

Der Verteiler wird in unserer Mitgliederverwaltung gepflegt. Zurzeit kann nur der Service E-Mail-Adressen ein- und austragen.

## 9.5 HS Operations Discussion

In dieser Mailingliste helfen sich Mitglieder der Genossenschaft gegenseitig bei der Nutzung der Cooperative Community Cloud. Wer auf der Suche nach einer geeigneten Software für seine Anforderungen ist, kann hier danach fragen. Wer bei der Installation oder Wartung seiner Systeme auf Schwierigkeiten stößt, kann hier um Hilfe fragen. Je genauer Probleme beschrieben sind, um so eher führt der kostenlose Community-Support zum gewünschten Erfolg.

Die Teilnahme an diesen Diskussionen ist empfehlenswert. Der Community-Support entlastet unsere Genossinnen und Genossen im Service und erspart vielen Mitgliedern einen kostenpflichtigen Webmaster-on-Demand-Auftrag.

Das Mailaufkommen ist gering. Nutze bitte die Filtermöglichkeiten unserer E-Mail-Infrastruktur oder deines E-Mailprogramms, um das E-Mail-Aufkommen besser handhaben zu können.

Der Verteiler wird in unserer Mitgliederverwaltung gepflegt. Zurzeit kann nur der Service E-Mail-Adressen ein- und austragen.

## 9.6 HS Public Announce

Über diesen Verteiler informiert Hostsharing die Öffentlichkeit über Belange der Genossenschaft. Außerdem gehen viele technische Ankündigungen über diese Liste, die für Kunden unserer Reseller relevant sind. Wir empfehlen Resellern, ihre Kunden auf diesen Mailverteiler aufmerksam zu machen.

Anmelden kann man sich mit Hilfe einer E-Mail an:  
[public-announce+subscribe@lists.hostsharing.net](mailto:public-announce+subscribe@lists.hostsharing.net)

Abmelden kann man sich mit einer E-Mail an:  
[public-announce+unsubscribe@lists.hostsharing.net](mailto:public-announce+unsubscribe@lists.hostsharing.net)

## 9.7 HS Public Discussion

Auf dieser Mailingliste können alle interessierten Personen über genossenschaftliches Hosting diskutieren.

Anmelden kann man sich mit Hilfe einer E-Mail an:  
[public-discussion+subscribe@lists.hostsharing.net](mailto:public-discussion+subscribe@lists.hostsharing.net)

Abmelden kann man sich mit einer E-Mail an:  
[public-discussion+unsubscribe@lists.hostsharing.net](mailto:public-discussion+unsubscribe@lists.hostsharing.net)

## 9.8 Häufige Fragen

**Mein Postfach quillt über mit Nachrichten aus der Mailingliste. Was kann ich tun?**

In der Regel ist das Mailaufkommen in unseren Mailinglisten überschaubar. Über Verteiler mit dem Begriff »Announce« im Namen kommen pro Monat nur einzelne Nachrichten.

Das Mailaufkommen in Mailinglisten mit dem Begriff »Discussion« im Namen ist stark schwankend. Manche Themen sind so interessant, dass in kurzer Zeit viele Mails über die Liste versendet werden. Dann herrscht wieder tagelang Funkstille.

In guten E-Mail-Programmen kann man die Nachrichten aus Mailinglisten automatisch filtern und in einen gesonderten Ordner verschieben. Dann bleibt das Hauptpostfach von Mailinglisten-Nachrichten verschont. Lies dazu die Anleitung in deinem Mail-Programm.

Du kannst Filterregeln auch direkt in deinem Postfach einrichten, indem du dich mit der Benutzerkennung des E-Mail-Postfachs auf [webmail.hostsharing.net](http://webmail.hostsharing.net) einloggst. Im Menüpunkt *Einstellungen* gibt es den Eintrag *Filter*. Dort kannst du Filterregeln definieren. Im Wiki gibt es eine [Anleitung](#). Wenn du mehrere E-Mail-Programme, zum Beispiel eins auf dem Desktop und ein anderes auf dem Smartphone, nutzt, ist es besser, wenn du die Filterregeln im Webmail-Interface definierst, weil du dann nicht in jedem E-Mail-Programm gesondert Einstellungen vornehmen musst.

Bevor du Filter in Webmail definierst, solltest du im Menüpunkt *Ordner* in den Einstellungen von Webmail Unterordner für jede Mailingliste definieren. Dann kannst du Mails von der betreffenden Mailingliste automatisch in den entsprechenden Ordner verschieben lassen.

Wo kann ich einsehen, welche E-Mail-Adressen in den Listen eingetragen sind.

Bis auf die Listen mit dem Begriff »Public« im Namen werden alle Verteiler und Mailinglisten in unserer Mitgliederdatenbank gepflegt.

Du kannst dich mit deinem dreistelligen Mitgliedsaccount in [HSAdmin](#) einloggen und im Menüpunkt Kunde/Mitglied --> Ansprechpartner in der Tabellenpalte Rollen nachschauen, welche E-Mail-Adressen in welche Mailinglisten eingetragen sind. In der Tabelle sind alle Ansprechpersonen aufgeführt, die in HS Admin eingetragen sind.

Folgende Rollen signalisieren, dass die E-Mail-Adresse des jeweiligen Ansprechpartners in einen Verteiler eingetragen wurde.

```
subscriber:members-announce  
subscriber:members-discussion  
subscriber:operations-announce  
subscriber:operations-discussion
```

Wie kann ich mich von einer Mailingliste abmelden?

Aus den Verteilern und Mailinglisten, die über unsere Mitgliederverwaltung gepflegt werden, kann dich nur ein Mitarbeiter im Service austragen.

Bitte schreibe eine E-Mail an [service@hostsharing.net](mailto:service@hostsharing.net) und benenne genau, was gemacht werden soll. Hier ein Beispiel:

Bitte die E-Mail-Adresse

```
ich@example.com
```

von der Mailingliste

```
operations-discussion
```

streichen.

Aus Listen mit dem Begriff »Public« im Namen kann man sich per E-Mail ein- und austragen. Die genauen E-Mail-Adressen stehen oben in den entsprechenden Unterkapiteln.

## 10 Buchung und Abrechnung

Hostsharing verfolgt das Prinzip der verursachergerechten Abrechnung. Um dir die bedarfsgerechte und flexible Nutzung von Ressourcen zu ermöglichen, kannst du monatlich hinzubuchen oder kündigen.

Wenn du etwas buchen möchtest, schreibe bitte eine E-Mail an [service@hostsharing.net](mailto:service@hostsharing.net).

Du kannst technische Ressourcen wie CPU-Threads, Arbeitsspeicher oder Speicherplatz jederzeit hinzubuchen und mit einer Frist von sieben Tagen zum Monatsende kündigen. Einzige Ausnahme ist, wie oben im Absatz [Häufige Fragen](#) von Kapitel [Cooperative Community Cloud](#) beschrieben, der Speicherplatz von Managed Servern und Cloud Servern, da dieser aus technischen Gründen nicht verkleinert werden kann.

Da wir die gebuchten Komponenten für den ganzen Monat abrechnen, ist es geschickt, eine Zubuchung am Monatsanfang zu tätigen und nicht am letzten Tag des Monats davor. Grundsätzlich sollte eine Zubuchung aber dann stattfinden, wenn die Ressource benötigt wird.

### 10.1 Preisliste

Die verbindlichen Preise für unsere Leistungen findest du in unseren Preislisten:

- Die [Preisliste für Verbraucherinnen und Verbraucher](#) enthält die Bruttopreise inklusive gesetzlicher Umsatzsteuer.
- Die [Preisliste für Unternehmen und Organisationen](#) zeigt die entsprechenden Nettopreise.

### 10.2 Kostenkalkulatoren auf der Website

Auf der Website findest du Kalkulatoren, die dir helfen, die Kosten für eine bestimmte Ressourcenauswahl zu überschlagen.

- [Managed Webspaces](#)
- [Managed Server](#)
- [Cloud Server](#)

Für unsere Videokonferenzdienste gibt es ebenfalls Kalkulatoren. Bitte beachte, dass sie die maximalen Kosten ausrechnen, die anfallen, wenn in der gesamten Zeit die angegebenen Ressourcen genutzt werden.

- [BBB Meeting](#)
- [BBB Conference](#)
- [BBB Server](#)

### 10.3 Häufige Fragen

Warum stehen Komponenten noch auf der Rechnung, obwohl ich sie gekündigt habe?

Wir rechnen rückwirkend die im Vormonat bezogenen Leistungen ab. Auf der Rechnung ist der Abrechnungszeitraum genannt.

Warum bekomme ich keine Rechnung für die eingezahlten Geschäftsanteile?

Für die gezeichneten Geschäftsanteile gibt es keine Rechnung, denn das Zeichnen ist kein Leistungsbezug. Als Buchungsbeleg für die Zeichnung und Einzahlung von Geschäftsguthaben dient die vom Vorstand gegengezeichnete Beitrittserklärung in Verbindung mit deinem entsprechenden Kontoauszug.

# 11 Informationsquellen

Die Cooperative Community Cloud ist ausgelegt für Reseller und Systemadministratoren und damit entsprechend flexibel und leistungsstark. Wenn du die Managed Operations Platform effizient bedienen willst, nutze bitte die folgenden Informationsquellen.

## 11.1 Dokumentation der Managed Operations Platform

Du kannst selbst Postfächer einrichten, Software installieren und dafür die notwendigen Benutzer und Datenbanken anlegen. Das Anlegen von Benutzern, Postfächern, Datenbanken und Datenbankbenutzern erfolgt über unsere Administrationssoftware HSAdmin. Die Nutzung von HSAdmin ist in der [Dokumentation der Managed Operations Platform](#) beschrieben.

## 11.2 Mitglieder-Wiki

Die Dokumentation wird ergänzt durch das [Mitglieder-Wiki](#). Dort findest du Anleitungen für die Installation von Anwendungssoftware wie zum Beispiel WordPress oder Nextcloud.

## 11.3 Mailinglisten für Community-Support

Mitglieder von Hostsharing helfen sich gegenseitig. Wenn du Fragen hast, kannst du sie in einer unserer [Support-Mailinglisten](#) stellen. In der Regel antwortet ein anderes Mitglied schon kurze Zeit später.

Bitte beachte, dass die Mailingliste HS Operations Discussion für Mitglieder und ihre Vertreter öffentlich ist und HS Public Discussion für alle öffentlich ist. Poste keine sensiblen Daten wie Passworte oder ähnliches.

## 11.4 Suchfunktion auf unseren Websites

Auf nahezu allen unserer Websites findest du eine Suchfunktion, mit deren Hilfe du die Benutzerdokumentation, das Mitglieder-Wiki und die Archive unserer Mailinglisten durchsuchen kannst.





## Impressum

Herausgeber:

Hostsharing eG

Flughafenstraße 52a

22335 Hamburg

Internet: [www.hostsharing.net](http://www.hostsharing.net)

E-Mail: [info@hostsharing.net](mailto:info@hostsharing.net)

Vertretungsberechtigter Vorstand:

Estelle Aribaud, Michael Hierweck

Genossenschaftsregister:

Registergericht: Genossenschaftsregister Hamburg

Registernummer: GnR 1007

Prüfungsverband:

Genossenschaftsverband - Verband der Regionen e.V.

Verbandsmitgliedschaften:

Zentralverband Deutscher Konsumgenossenschaften e.V.

eco – Verband der Internetwirtschaft e.V.

RIPE Network Coordination Centre

Fassung vom 13. Februar 2024

Letzter Commit: e4c59a2 vom 2024-02-09 16:34:49 +0100

